

SVEN  AUDIO

SVEN  AUDIO

Інструкція користувача

HP-740S

www.sven.ua

Комплект пасивних титлових АС

www.sven.ua

ДОДАТОК. Вибір акустичного кабелю

Під акустичним кабелем мають на увазі кабель, що з'єднує підсилювач з пасивною акустичною системою. Для мінімізації спотворень, що вносяться кабелем у вихідний сигнал підсилювача, провідники кабелю повинні бути виготовлені з високочистої безкисневої міді. Кабель складається з двох ізольованих багатожильних провідників, що скріплюють між собою у вигляді «локшини». Для швидкого визначення полярності ізоляція повинна бути різного кольору або відтінку. Кабель не можна сильно згинати і деформувати. Якщо кабель не входить в отвір клем, допускається його приєднання через С-подібні клемні наконечники або вилки-«банани».

В Інструкції користувача акустичних систем запропоновано рекомендовані перетини провідника при певній довжині кабелю. Перетин наводиться в одиницях AWG. У таблиці дано переведення калібру кабелю з одиниць AWG в перетин кабелю, виражений у квадратних міліметрах. Якщо необхідна велика довжина кабелю, Ви повинні пропорційно збільшенню довжини змінити перетин кабелю, керуючись наведеною таблицею.

Для підключення кабелю до затискачів системи (див. мал. 2, 3, 4) необхідно обробити кінці кабелю, як показано на мал. 1.

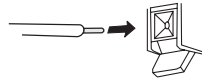
Номер (калібр) AWG	Діаметр, мм	Перетин, мм ²	Опір погонного метра кабелю, Ом/м
6	4,11	13,3	0,00130
7	3,66	10,5	0,00163
8	3,26	8,36	0,00206
9	2,91	6,63	0,00260
10	2,59	5,26	0,00328
11	2,30	4,17	0,00413
12	2,05	3,31	0,00521
13	1,83	2,62	0,00657
14	1,63	2,08	0,00829
15	1,45	1,65	0,0104
16	1,29	1,31	0,0132
17	1,15	1,04	0,0166
18	1,02	0,823	0,0210
19	0,912	0,653	0,0264
20	0,812	0,518	0,0333
21	0,723	0,410	0,0420
22	0,644	0,326	0,0530



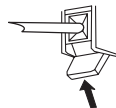
Мал. 1. Зняти ізоляцію і скрутити жили кабелю



Мал. 2. Відкрити затискач



Мал. 3. Вставити кабель у затискач



Мал. 4. Закрити затискач

Зміст

Шановний покупець!	2
Авторське право	2
Попередження про обмеження відповідальності	2
1. Заходи безпеки і перестороги	3
2. Комплектація	4
3. Особливості АС	4
4. Зовнішній вигляд АС	4
5. Підключення АС до підсилювача	5
6. Розташування АС	6
7. Технічні характеристики	7
8. Усунення несправностей	7

Шановний покупець!

Поздоровляємо Вас з придбанням комплекту акустичних систем торгової марки SVEN!

З моменту свого заснування в 1991 році компанія SVEN розробляє і випускає високоякісне електронне та акустичне устаткування. За оцінками відомої лабораторії iXBT торгова марка SVEN протягом семи років (2001–2007 рр.) отримує премію «Бренд року». Продукція SVEN неодноразово нагороджувалася призами і нагородами провідних тестових лабораторій, завойовувала дипломи на таких найпрестижніших міжнародних виставках, як Hi-Fi Show, Erika, DVD Show, «Цифроманія».

Широкий асортимент продукції, строга політика якості і зважена цінова політика дали змогу компанії SVEN зайняти лідируюче становище на східноєвропейському ринку побутової і комп'ютерної електроніки, що підтверджується кількістю власників апаратури з маркою SVEN, що незмінно зростає з року в рік.

Фахівцями компанії постійно ведуться розробки апаратури найвищої якості, що на декілька кроків випереджає побажання найвимогливішого споживача.

Сподіваємося, що Ви отримаєте задоволення при експлуатації нашої продукції!

**ПЕРЕД ВСТАНОВЛЕННЯМ І ПІДКЛЮЧЕННЯМ КОМПЛЕКТУ АКУСТИКИ
ОБОВ'ЯЗКОВО УВАЖНО ОЗНАЙОМТЕСЯ З ЦЬОЮ ІНСТРУКЦІЄЮ!**

Авторське право

© 2002, Sven Corporation. Ця інструкція та інформація, що міститься в ній, захищені авторським правом.

Всі права застережені.

Всі торгові марки є власністю їх законних власників.

Попередження про обмеження відповідальності

Не зважаючи на докладені зусилля зробити інструкцію точнішою, в тексті можливі деякі невідповідності. Інформація даної інструкції надана на умовах «як є». Автор і видавець не несуть жодних зобов'язань перед особою або організацією за збитки або пошкодження, викликані інформацією, що міститься в даній інструкції. Виробник акустичних систем не несе відповідальності за зроблені при цьому технічні або редакційні помилки, а також за пошкодження, що походять від неналежного використання устаткування. Необхідні зміни до даної інструкції включатимуться в наступні видання.

7. Технічні характеристики

Параметр	Значення
Кількість смуг відтворення звуку	2
Номінальна вихідна потужність, Вт	40
Частотний діапазон, Гц	60 ~ 20 000
Чутливість, дБ	87 ± 3
Опір, Ом	6 Ом
Діаметр ВЧ-динаміка, дюймів	1"
Діаметр НЧ-динаміка, дюймів	5,25"
Розміри [Ш x В x Г], мм	180 x 296 x 195
Маса, кг	9,9

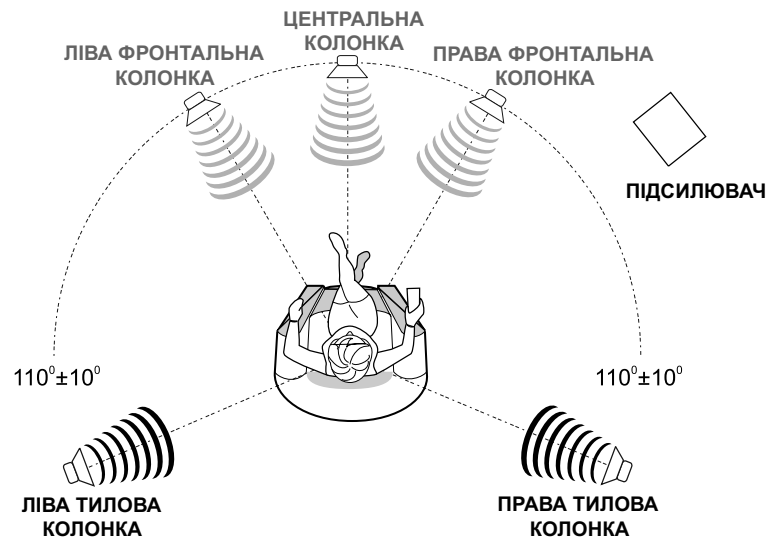
Примітка. Характеристики, наведені в таблиці, є довідковими і не можуть бути підставою для претензій. Ми постійно поліпшуємо якість нашої продукції, тому характеристики можуть бути змінені без попереднього попередження.

8. Усунення несправностей

Проблема	Спосіб усунення
Немає звуку	<ul style="list-style-type: none"> Перевірте правильність підключення мережевого кабеля живлення. Перевірте підключення АС до джерела сигналу. Можливі обрив або коротке замикання. Перевірте джерело сигналу.
Спотворення звуку	<ul style="list-style-type: none"> Перевірте АС на пошкодження. Перевірте правильність підключення кабелю.
Звук виходить тільки з одного каналу	<ul style="list-style-type: none"> Ненадійно приєднано колонки. Перевірте з'єднувальний кабель. Можливі обрив або коротке замикання кабелю.

6. Розташування АС

Після підключення до підсилювача всіх колонок і джерел сигналу Ви можете розставити тилові колонки (виділені жирнішим кольором) для досягнення якнайкращого звучання відповідно до наведеної нижче схеми.



Для отримання якнайкращого результату при прослуховуванні відстань між головою слухача і кожною з колонок повинна бути однаковою і дорівнювати приблизно відстані між фронтальними колонками.

Тилові колонки повинні знаходитися трохи позаду слухача, а їх осі розгорнені до осі центрального каналу під кутом $110^\circ \pm 10^\circ$. Їх слід розташувати прямо за слухачем або в задній частині кімнати на столі або підставках на висоті від 80 до 120 см.

Можливе невелике спотворення зображення на моніторі і екрані телевізора, тому для якнайкращого зображення встановлюйте АС подалі від таких моніторів і телевізорів.

Примітка. Якщо Ви хочете створити систему домашнього кінотеатру з цими тиловими АС, рекомендуємо придбати додатково центральну АС моделі HP-740C і комплект фронтальних АС моделі HP-740F (або HP-741F, або HP-742F) і розташувати їх, як показано на схемі вище.

1. Заходи безпеки і перестороги

Комплект тилових акустичних систем (далі — АС) **HP-740S** виготовлено з високоякісних матеріалів з використанням новітніх технологій. При правильній експлуатації АС прослужить Вам тривалий час без спеціального обслуговування.

При експлуатації дотримуйтеся, будь ласка, таких заходів безпеки:

1. Щоб уникнути ураження електричним струмом, не розбирайте АС і не ремонтуйте їх самостійно. Обслуговування і ремонт повинні здійснювати лише кваліфіковані фахівці сервісного центру.

Перелік сервісних центрів дивіться на сайті www.sven.ua

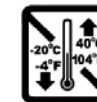
2. Відключайте АС від мережі перед будь-яким перепідключеннями і в тому разі, якщо не будете значний час використовувати АС.
3. Відключаючи АС від мережі, виймайте кабель живлення з розетки тільки за вилку.
4. Не допускайте замикання дротів (у тому числі й «заземлених») колонок між собою, на корпус підсилювача і на землю, оскільки це призводить до поломки вихідних каскадів підсилювача.
5. Оберегайте АС від підвищеної вологості, пилу, сильних магнітних полів, вібрації, дії високих температур, прямих сонячних променів, їдких рідин і газів.
6. Не чіпайте динаміки, це може призвести до їх пошкодження.
7. Вказівки щодо догляду: для очищення корпусу використовуйте чисту м'яку тканину. Для видалення плям, що важко виводяться, змочіть тканину в слабкому розчині миючого засобу, віджміть і протріть. Потім чистою, сухою тканиною витріть досуха. Не використовуйте для очищення такі розчинники, як бензин або спирт, оскільки вони можуть пошкодити поверхню пристрою.
8. Не кидайте пристрій.



Оберегайте від сильних магнітних полів



Оберегайте від дії прямих сонячних променів



Оберегайте від дії підвищеної температури і вологості



Не чіпайте динаміки



Оберегайте від дії їдких рідин і газів

2. Комплектація

Акуратно розпакуйте комплект акустики. Простежте за тим, щоб усередині коробки нічого не залишилося. Перевірте пристрій на предмет наявності пошкоджень. Якщо які-небудь компоненти пошкоджені або функціонують неправильно, відразу ж зверніться до продавця, в якого Ви придбали комплект акустики. Рекомендуємо зберегти коробку і весь пакувальний матеріал для можливого подальшого транспортування АС.

Склад комплекту

- | | |
|---------------------------------|-------|
| 1. Акустичні системи | 2 шт. |
| 2. Інструкція користувача | 1 шт. |
| 3. Гарантійний талон | 1 шт. |

3. Особливості АС

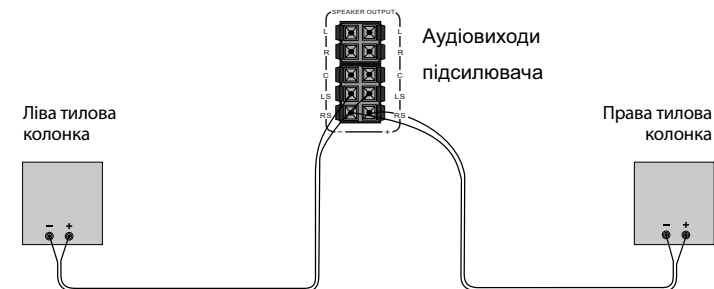
Комплект тилових акустичних систем **HP-740S** призначений для використання як тилові АС. Комплект потрібно підключати лише до підсилювачів відповідної потужності. Кевларові дифузори. Матеріал корпусу – дерево (MDF).

4. Зовнішній вигляд АС



5. Підключення АС до підсилювача

- Перед підключенням переконайтеся, що всі компоненти системи вимкнено.
- Підключіть АС до підсилювача відповідно до його опису (Інструкції). Потужність каналів підсилювача при опорі навантаження, що дорівнює опорі АС, не повинна перевищувати потужності відповідних АС.
- Використовуйте для комутації спеціальний спарений акустичний кабель з безкисневої міді завдовжки не більше 10 м і перетином не менше 13 AWG (2,62 кв. мм) для фронтального каналу і 14 AWG (2,08 кв. мм, див. Додаток на стор. 8) для решти каналів. Довжина кабелю до кожної пари колонок повинна бути однаковою.
- У момент вмикання підсилювача, до якого підключена АС, регулятор гучності підсилювача встановіть на мінімум.



Примітка. Перевірте відповідність полярності підключення і відсутність контакту оголених проводів між собою і з металевими частинами апаратури.

Зверніть увагу на правильність підключення всіх каналів і надійність фіксації з'єднувальних кабелів у гніздах, інакше можуть спостерігатися значні шуми при відтворенні звуку.